

## Argentina

### Exportaciones de Carne Vacuna

### JUNIO de 2024

Cifras estimadas de junio de 2024

**DATOS PROVISORIOS, SUJETOS A REVISIÓN**

RESUMEN: Exportaciones 2023/4 – Carne Enfriada, Congelada y Procesada – (No se incluyen menudencias – Se excluye la posición 0202.20.90.920: los demás huesos resultantes del desposte)

	Volumen (toneladas) PP	Valor (miles de USD)	Precio Promedio
ene-23	43.537	198.991	\$ 4.570,65
feb-23	43.432	202.703	\$ 4.667,09
mar-23	43.764	220.062	\$ 5.028,42
abr-23	43.328	222.009	\$ 5.123,95
may-23	54.639	263.639	\$ 4.825,11
jun-23	41.701	204.475	\$ 4.903,32
jul-23	54.674	259.521	\$ 4.746,67
ago-23	55.420	242.470	\$ 4.375,15
sep-23	40.342	188.722	\$ 4.678,10
oct-23	40.210	172.520	\$ 4.290,47
nov-23	50.983	214.350	\$ 4.204,33
dic-23	51.588	216.373	\$ 4.194,28
ene-24	52.828	227.333	\$ 4.303,31
Feb-24	56.531	236.801	\$ 4.188,89
Mar-24	54.492	232.585	\$ 4.268,23
Abr-24	48.907	209.437	\$ 4.282,37
May-24	46.241	213.044	\$ 4.607,29
Jun-24	47.361	201.666	\$ 4.258,03
VAR jun-24 / may-24	2,4 %	-5,3 %	-7,6 %

El valor de las exportaciones de carne vacuna obtenido en junio de 2024 mostró una caída del 5,3% con respecto al mes anterior, y los volúmenes embarcados registraron un leve aumento del 2,4%. El precio promedio de exportación correspondiente al mes de junio de 2024 es moderadamente inferior (-7,6%) al observado en mayo del corriente año.

Los embarques de cortes enfriados, congelados (excluye huesos), y carne procesada correspondientes al mes de junio de 2024 totalizaron cerca de 47,4 mil<sup>1</sup> toneladas peso producto de carne bovina, por un valor de aproximadamente 202 millones de dólares.

El precio FOB promedio por tonelada del mes de junio fue de aproximadamente u\$s 9.248 para los cortes enfriados sin hueso y u\$s 3.647 para los cortes congelados sin hueso.

En junio 2024, las ventas al exterior de carne vacuna registraron un aumento del 2,4% respecto a las de mayo último y también resultaron superiores (+13,6%) a las de junio 2023, considerando los volúmenes embarcados en toneladas peso producto (no se incluyen huesos bovinos, menudencias y vísceras).

Las exportaciones de carne vacuna argentina correspondientes al mes junio del año 2024 alcanzaron un valor de aproximadamente 202 millones de dólares, resultando un 5,3% inferior al del mes anterior y 1,4% inferior a los 204 millones de dólares obtenidos junio de 2023 (excluyendo los huesos resultantes de la despostada).

El precio promedio de las exportaciones de carne bovina de junio de 2024 es de u\$s 4.258 y resulta 7,6% inferior al registrado en el mes anterior (no se incluye en el promedio el precio de los huesos)

El precio promedio de exportación correspondiente al mes de junio de 2024 también es inferior, (-13,2%), al observado a lo largo del sexto mes del año 2023.

El precio FOB promedio por tonelada del mes de junio fue de aproximadamente u\$s 9.248 para los cortes enfriados sin hueso y u\$s 3.647 para los cortes congelados sin hueso.

Con respecto al mes de mayo de 2024, el precio de los cortes enfriados sin hueso mostró una variación positiva del 2% y los precios de los cortes congelados sin hueso registraron una baja del 5%.

Estos precios han sido un 6% superior a los registrados durante el sexto mes del año 2023 para los cortes enfriados; asimismo resultaron inferiores (-13%) a los de junio 2023, en el caso de los cortes congelados.

---

<sup>1</sup> Para el presente informe se utilizan datos obtenidos del sistema de comercio exterior de INDEC.

La República Popular China continua siendo principal destino, en volumen, para la carne vacuna argentina durante el mes de junio del año 2024 con aproximadamente 43,5 mil toneladas (incluye huesos), seguido por Estados Unidos con 4,3 mil toneladas, y luego por Israel con aproximadamente 1,6 mil toneladas.

En cuanto al valor de las divisas ingresadas, el principal mercado durante junio también ha sido China, que representa un 55% del valor total exportado de carne vacuna enfriada, congelada y procesada en el periodo, seguido por Estados Unidos (11%) y Alemania (7%).

Tabla N° 1: Argentina – Exportaciones 2023 - 2024 – Carne Enfriada, Congelada y Procesada – (No se incluyen menudencias – Se incluyen huesos) - Destinos – Volumen en kilos peso producto.

País	6 M 2023	6 M 2024	Var. % 2024/2023	Participación (%) 2024
China	254.462.433	277.745.477	9,1%	75,7%
Israel	18.013.846	18.308.122	1,6%	5,0%
Alemania	11.448.470	10.653.977	-6,9%	2,9%
Chile	8.713.110	9.646.165	10,7%	2,6%
Estados Unidos	9.386.611	16.629.510	77,2%	4,5%
Países Bajos	8.372.485	6.871.994	-17,9%	1,9%
Brasil	2.693.084	3.517.736	30,6%	1,0%
México	60.099	3.529.537	5772,9%	1,0%
Italia	1.699.798	2.870.006	68,8%	0,8%
España	604.626	795.287	31,5%	0,2%
Otros	6.762.065	16.212.449	139,8%	4,4%
<b>TOTAL</b>	<b>322.216.628</b>	<b>366.780.259</b>	<b>13,8%</b>	

**Fuente: INDEC, datos provisorios, sujetos a revisión**

Si se comparan los embarques de los primeros seis meses de 2024 con los del primer semestre del año 2023 estos mostraron un comportamiento variado con relación a los niveles de actividad que se habían registrado un año atrás: Estados Unidos, Brasil, España, Italia y México exhibieron un crecimiento de magnitud significativa, mientras que China y Chile registran un aumento moderado. Países Bajos y Alemania exhiben una caída moderada en los volúmenes de carne argentina demandados.

La dependencia del mercado chino para las exportaciones de carne bovina de Argentina sigue siendo determinante, y en los primeros seis meses de 2024 se exportaron 278 mil toneladas, que representaron

cerca de un 75,7 % de los envíos. Israel, con 18,3 mil toneladas (5% de los envíos) se convirtió en el segundo destino de mayor relevancia, en término de volúmenes, en los primeros seis meses de 2024.

Las exportaciones de carne vacuna argentina crecieron en algo más de 44,5 mil toneladas al comparar los primeros seis meses de los últimos dos años. Dicho incremento está explicado, en gran parte, por embarques adicionales con destino a China. En el período, se agregan cerca de 23 mil toneladas despachadas a China. Estados Unidos, y en menor medida, México, Italia, Chile y Brasil también incrementaron la demanda de carne argentina, que demandaron en conjunto cerca de 13,6 mil toneladas adicionales. Países Bajos y Alemania registran un comportamiento contractivo de los volúmenes demandados, al comparar los primeros seis meses de los últimos dos años.

Gráfico N° 1: Argentina – Exportaciones de Carne Enfriada, Congelada y Procesada – Año 2024 - Destino de los volúmenes exportados.



## Argentina: Evolución de los volúmenes exportados de carne bovina (miles de ton)

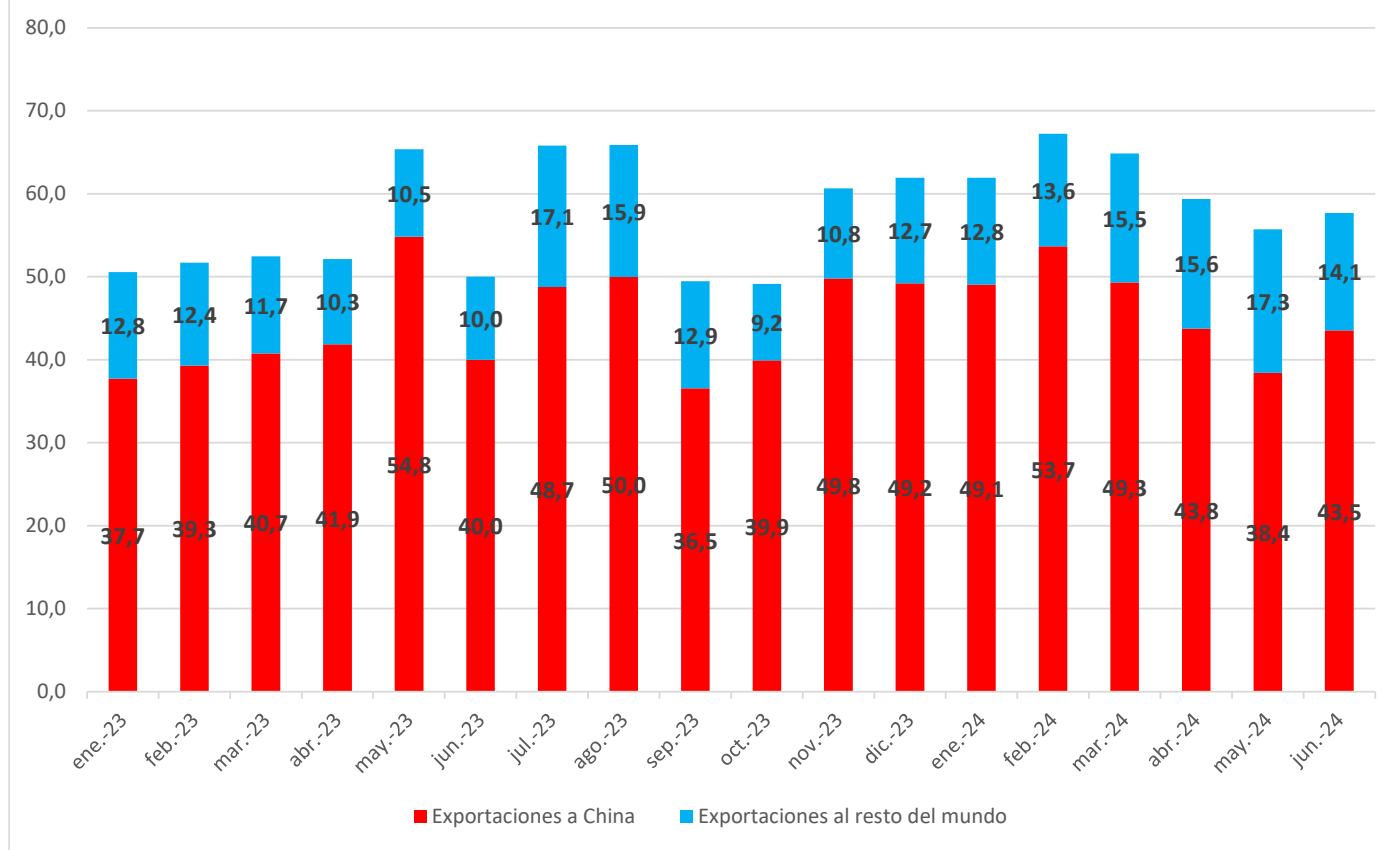


Tabla Nº 2: Argentina – Exportaciones 2023/2024 – Carne Enfriada, Congelada y Procesada – (Incluye huesos - No se incluyen menudencias) - Destinos – Valor en dólares

País	6 M 2023	6 M 2024	Var. % 2024/2023	Participación (%) 2024
China	855.491.472	776.814.687	-9,2%	55,9%
Alemania	121.180.073	110.227.615	-9,0%	7,9%
Israel	109.499.256	105.214.673	-3,9%	7,6%
Países Bajos	78.866.523	69.195.314	-12,3%	5,0%
Chile	64.901.637	64.367.986	-0,8%	4,6%
Estados Unidos	52.997.249	90.126.981	70,1%	6,5%
Brasil	25.436.028	35.287.594	38,7%	2,5%
México	626.362	18.551.657	2861,8%	1,3%
Italia	18.559.543	27.005.249	45,5%	1,9%
España	6.247.615	7.852.875	25,7%	0,6%
Otros	40.747.621	84.417.674	107,2%	6,1%
<b>TOTAL</b>	<b>1.374.553.378</b>	<b>1.389.062.304</b>	<b>1,1%</b>	

Fuente: INDEC: datos provisorios, sujeto a revisión

Tabla N° 3: Argentina – Exportaciones de carne vacuna enfriada, congelada y procesada – (Incluye huesos). Destinos – Precio FOB en u\$/tn.

País	6 M 2023	6 M 2024	Var 24/23	Jun - 23	Jun - 24	Var. año
China	\$ 3.362	\$ 2.797	-16,8%	\$ 3.389	\$ 2.695	-20,5%
Alemania	\$ 10.585	\$ 10.346	-2,3%	\$ 10.625	\$ 11.201	5,4%
Israel	\$ 6.079	\$ 5.747	-5,5%	\$ 6.054	\$ 6.011	-0,7%
Países Bajos	\$ 9.420	\$ 10.069	6,9%	\$ 10.681	\$ 11.548	8,1%
Chile	\$ 7.449	\$ 6.673	-10,4%	\$ 8.058	\$ 6.466	-19,8%
EE.UU.	\$ 5.646	\$ 5.420	-4,0%	\$ 6.005	\$ 5.365	-10,7%
Brasil	\$ 9.445	\$ 10.031	6,2%	\$ 9.983	\$ 9.967	-0,2%
México	\$ 10.422	\$ 5.256	-49,6%	\$ 10.243	\$ 5.741	-44,0%
Italia	\$ 10.919	\$ 9.409	-13,8%	\$ 11.313	\$ 9.019	-20,3%
España	\$ 10.333	\$ 9.874	-4,4%	\$ 10.239	\$ 10.122	-1,1%
<b>TOTAL</b>	<b>\$ 4.266</b>	<b>\$ 3.787</b>	<b>-11,2%</b>	<b>\$ 4.294</b>	<b>\$ 3.686</b>	<b>-14,2%</b>

Fuente: INDEC: datos provisorios, sujeto a revisión

Dentro de la Unión Europea, en Alemania, se dio entre junio 2023 y el sexto mes del año 2024 un escenario de precios relativamente estable, mostrando una variación positiva del 5,4%. En Chile y Estados Unidos, los precios mostraron una tendencia a la baja al comparar los meses de junio de los últimos dos años (-19,8% y -10,7% respectivamente); en el caso de Israel, los precios prácticamente no variaron. En China se observa un descenso de los precios promedio del 20,5%, siempre contrastando los meses de junio de 2023 y 2024.

Tabla N° 4: Argentina – Exportaciones de carne vacuna enfriada, congelada y procesada.

– Tipo de Producto – Volumen (TN) –

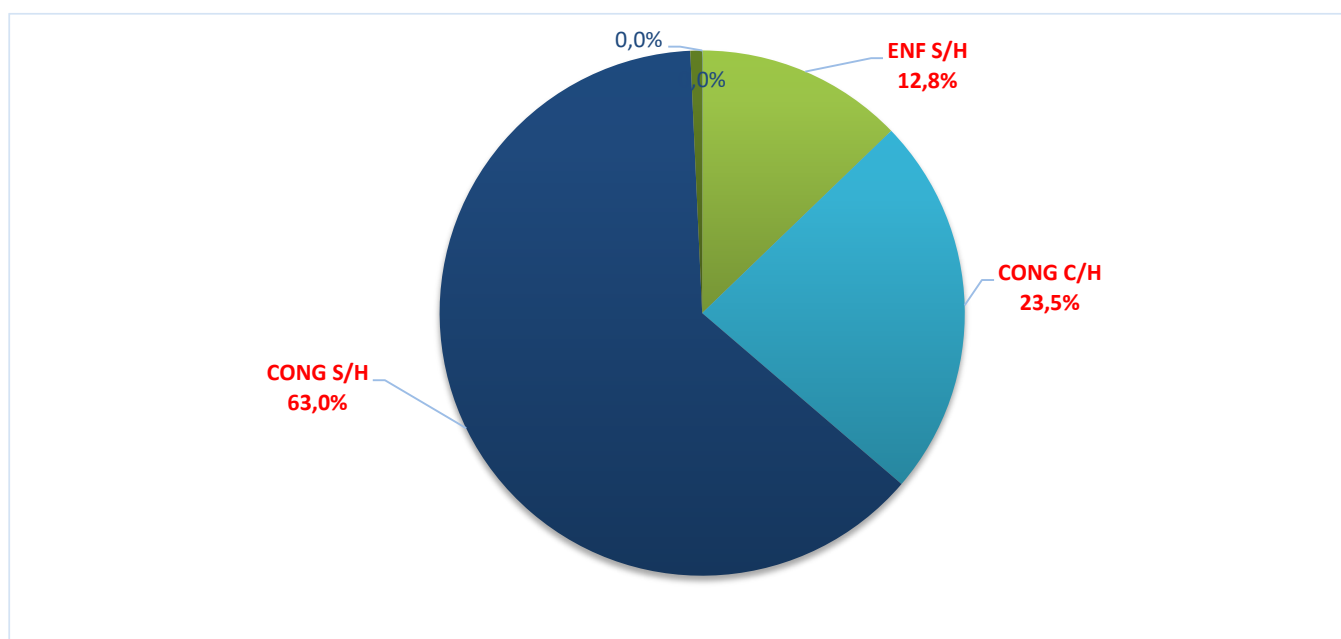
	Enfriada con hueso	Enfriada sin hueso	Congelada con hueso	Congelada sin hueso	Procesada	Huesos	TOTAL
Enero 24	10	8.285	3.042	41.417	75	9.087	61.916
Febrero 24	0	8.888	4.735	42.482	78	10.694	67.225
Marzo 24	15	8.959	5.357	39.768	393	10.361	64.853
Abril 24	24	6.935	4.893	35.995	1.060	10.469	59.376
Mayo 24	33	7.794	3.854	34.102	457	9.482	55.722
Junio 2024	19	5.956	3.505	37.274	607	10.326	57.687

Tabla N° 5: Argentina – Exportaciones de carne vacuna enfriada, congelada y procesada.

– Tipo de Producto – Valor en miles de dólares –

	Enfriada con hueso	Enfriada sin hueso	Congelada con hueso	Congelada sin hueso	Procesada	Huesos	TOTAL
Enero 24	119	68.404	8.646	149.881	283	11.020	238.353
Febrero 24	0	68.708	13.066	154.712	315	12.174	248.975
Marzo 24	184	71.975	13.725	145.812	890	11.527	244.112
Abril 24	129	59.819	11.952	135.317	2.219	11.768	221.205
Mayo 24	164	70.572	9.974	131.145	1.189	10.760	223.804
Junio 24	91	55.083	8.968	135.955	1.568	10.947	212.612

Gráfico N° 2: Principales productos exportados en volumen, año 2024:



Si analizamos el tipo de mercadería embarcada en el mes de junio de 2024 se observa, con relación al mes anterior, un comportamiento regresivo de los volúmenes exportados de carne enfriada deshuesada (-23,6%). En este período se registra un incremento del 9,3% de los volúmenes exportados de carne congelada deshuesada y del 3,7% de carne congelada con hueso.

De los aproximadamente 212,6 millones de dólares ingresados por exportaciones de carne vacuna (incluyendo huesos) en junio de 2024, cerca del 26% se originó en los cortes enfriados sin hueso, la posición arancelaria que incluye a los productos de mayor valor unitario, entre ellos los cortes Hilton. Los cortes congelados sin hueso aportaron el 64% de las divisas ingresadas durante el último mes de junio y la carne congelada con hueso y los huesos congelados, que se vuelcan al mercado chino, tuvieron una participación cercana al 9,4%.

Comparadas con las ventas externas del sexto mes del año 2023, el valor de los embarques correspondientes a la posición arancelaria de carne enfriada sin hueso del mes de junio de 2024 registró una variación negativa del 7,1% y en el caso de la carne congelada sin hueso, la caída interanual fue del 3,1%. En el caso de la carne con hueso y huesos congelados, el alza interanual del valor de las ventas externas resultó de un 34,4%. Las exportaciones de junio de 2024 registran un descenso del 1%, con relación a las del mismo mes del año anterior, en términos de valor.

Gráfico N° 3: Principales productos exportados en valor, año 2024

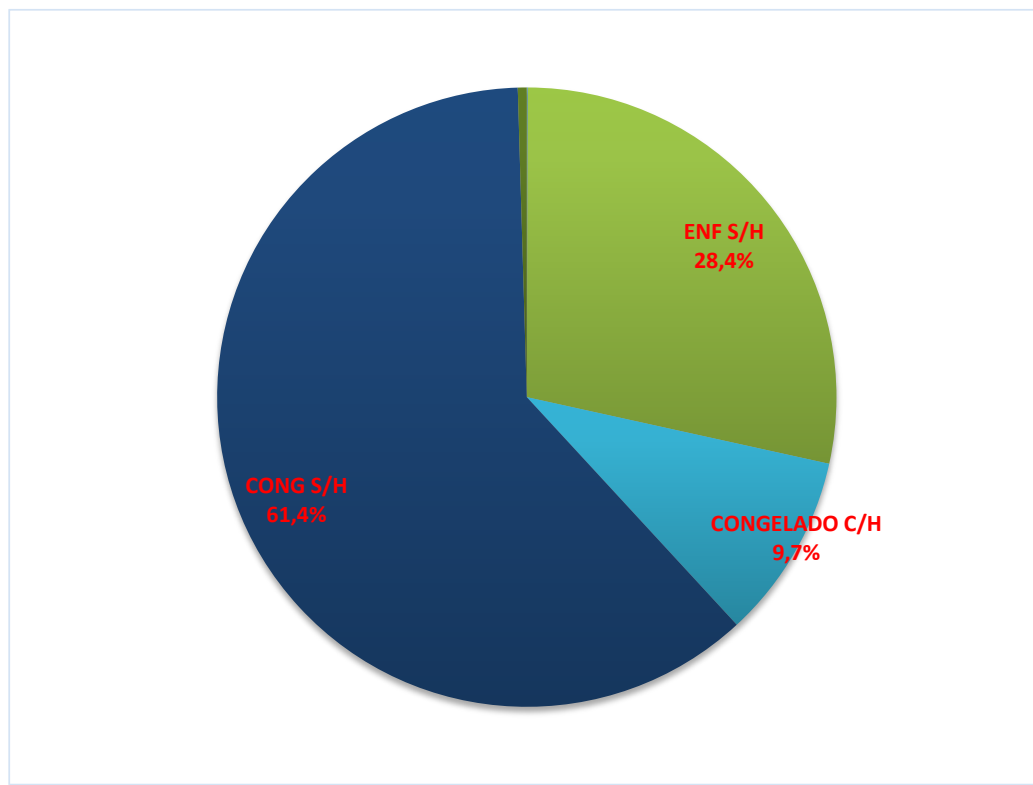




Tabla N° 6: Exportaciones de carne vacuna argentina en el año 2024

Mes	Carne Bovina Fresca		Huesos Bovinos (TON)	Valor (miles de u\$s)
	Volumen (Ton. Peso Producto)	Volumen (Ton. Res c/h)		
<b>Enero</b>	52.828	77.943	9.088	238.353
<b>Febrero</b>	56.531	82.586	10.695	248.975
<b>Marzo</b>	54.492	79.714	10.361	244.112
<b>Abril</b>	48.907	72.209	10.469	221.205
<b>Mayo</b>	46.241	68.069	9.482	223.804
<b>Junio</b>	47.361	70.063	10.326	212.612
<b>TOTAL</b>	<b>306.011</b>	<b>450.218</b>	<b>60.769</b>	<b>1.389.062</b>

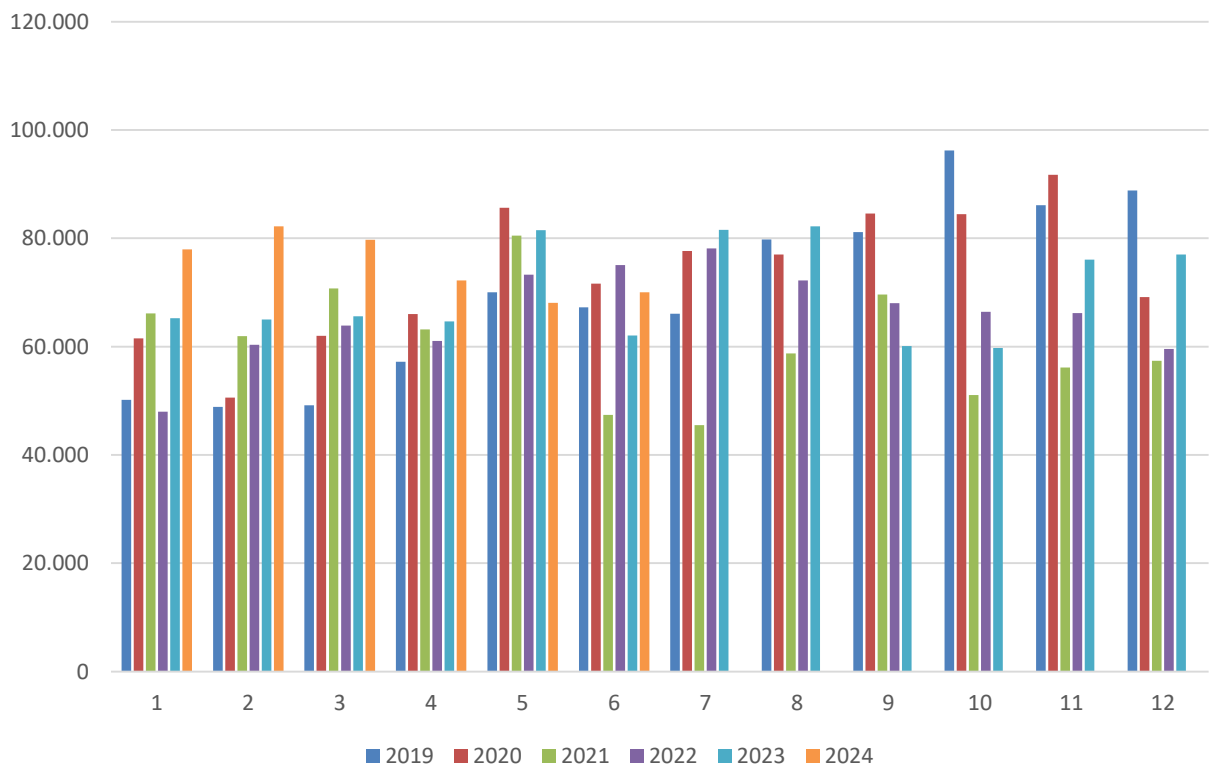
Durante el sexto mes del año 2024, se registraron exportaciones de carne bovina enfriada, congelada y procesada por aproximadamente 47,4 mil toneladas peso producto, a las cuales se agregan cerca de 10,3 mil toneladas que corresponden a las ventas de huesos bovinos resultantes de la despostada (NCM 0202090920). Utilizando los factores de conversión a toneladas res que habitualmente usa el Ministerio de Agricultura, Ganadería y Pesca de la Nación<sup>2</sup>, se exportaron durante el período algo más de 70 mil toneladas equivalente res con hueso de carne bovina refrigerada, congelada o termoprocesada, y 10,3 mil toneladas de huesos bovinos ((NCM 0202090920).

En junio del presente año ingresaron al país divisas por un valor cercano a los 212,6 millones de dólares por exportaciones de carne y huesos bovinos.

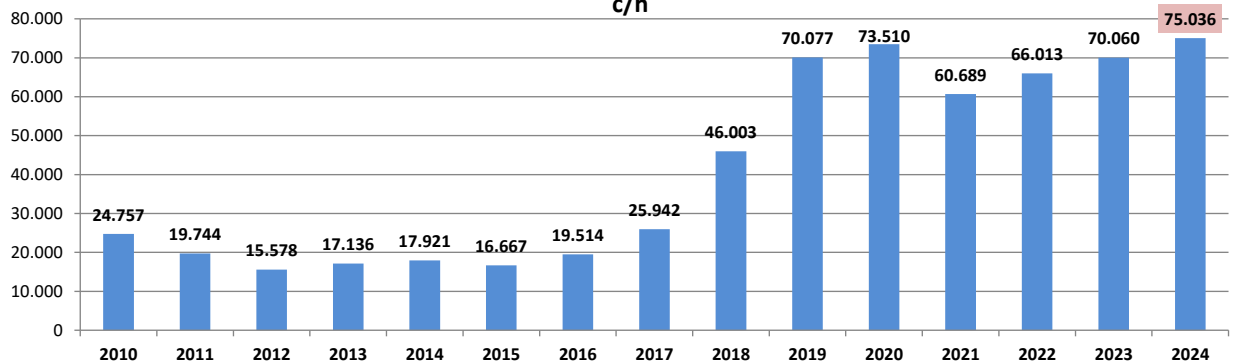
El volumen exportado mensual promedio a lo largo de los seis primeros meses del año 2024 se ubica en 75 mil toneladas res con hueso, que resulta moderadamente superior, (+7,1%), al volumen promedio mensual del año 2023, que había resultado de 70 mil toneladas res con hueso (no se incluyen los huesos resultantes de la despostada)

<sup>2</sup> Factores de conversión de tonelada peso producto a tonelada res con hueso: carne enfriada o congelada con hueso 1,05; carne enfriada o congelada sin hueso 1,5; carne procesada 2,5.

## Argentina - Exportaciones de carne vacuna - Volumen (ton res) mensual - no incluye huesos



## Evolución de las exportaciones de carne vacuna de Argentina - Volumen Promedio Mensual - Ton. res c/h



Informe elaborado por IPCVA

Cifras estimadas de junio de 2024  
DATOS PROVISORIOS, SUJETOS A REVISION